

ICOM

取扱説明書

クローニングソフトウェア

CS-T70

■ 動作環境

CS-T70をご使用になるには、次の動作環境が必要です。

- ・対応OS：Microsoft® Windows® 2000/XP/7
Microsoft® Windows Vista®
※本書では、Windows Vista を例に説明します。
- ・ポート：USBポートまたはRS-232Cポート
- ・クローニングケーブル (別売品)
：OPC-478UC クローニングケーブル(USBタイプ)、またはOPC-478 クローニングケーブル(RS-232Cタイプ)

【ご注意】

OPC-478UCのUSBドライバーは、64ビット版OSには対応していません。

本書は、クローニングソフトウェア (CS-T70) の取扱説明書です。

CS-T70は、IC-T70/S70(VHF/UHF DUO BAND FM TRANSCEIVER)をパソコンから設定するためのソフトウェアです。

・OPC-478をお使いになる場合は、CS-T70の[COMポート(P)]メニューから、通信速度を[通常(N)]に設定してください。[高速(H)]設定の場合、お使いのパソコンによってはクローニングできないことがあります。

・OPC-478UCをお使いになる場合は、USBドライバーをインストールする必要があります。USBドライバーは、OPC-478UCに同梱されています。インストール方法については、OPC-478UCの取扱説明書をご覧ください。

■ クローニングソフトウェアのインストール

- ① Windowsを起動します。
※管理者権限でログオンしてください。
※ほかのアプリケーションを起動しているときは、すべて終了してください。
- ② CDをCDドライブにセットします。
※「ユーザーアカウント制御」画面が表示されたら、〈許可(A)〉をクリックします。
- ③ 「設定言語の選択」画面が表示されますので、表示言語を「日本語」または「英語」から選択します。
※ここでは、「日本語」表示を例に説明します。「英語」表示例については、裏面を参照してください。
- ④ 「CS-T70 セットアップへようこそ」画面が表示されますので、〈次へ(N)>〉をクリックします。



- ⑤ 「ユーザー情報」画面が表示されますので、ユーザー名、会社名、シリアル番号を入力します。
シリアル番号は、【325801-(CDのシリアル番号)】で構成されており、CDのシリアル番号が「XXXXXX*」のときの入力例は、「325801-XXXXXX」となります。
入力完了後、〈次へ(N)>〉をクリックします。
*XXXXXXは入力例です。整数以外は無効になりますのでご注意ください。

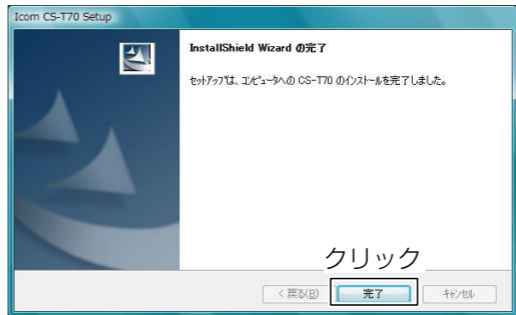


- ⑥ 「インストール先の選択」画面が表示されますので、〈次へ(N)>〉をクリックします。
※別のフォルダーを選択する場合は、〈参照(R)...〉をクリックし、任意のフォルダーを選択します。



■ クローニングソフトウェアのインストール (つづき)

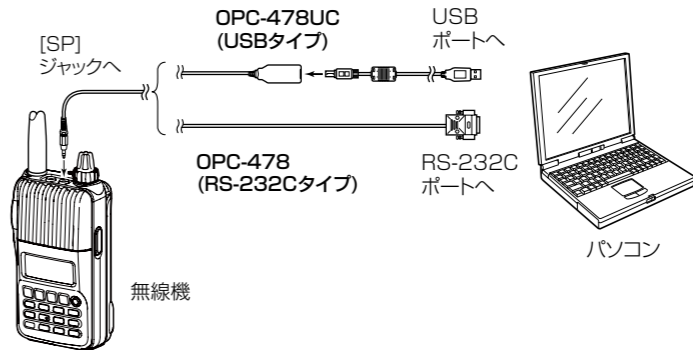
- ⑦ インストール完了後、「InstallShield Wizardの完了」画面が表示されますので、〈完了〉をクリックします。



- ⑧ CDを取り出します。
- ⑨ <スタート>メニュー→[すべてのプログラム]の順に操作すると、[CS-T70]プログラムグループが表示されます。また、デスクトップにCS-T70のショートカットが作成されます。
※アンインストールは、Windowsのコントロールパネル内の、[プログラムのアンインストール]からできます。

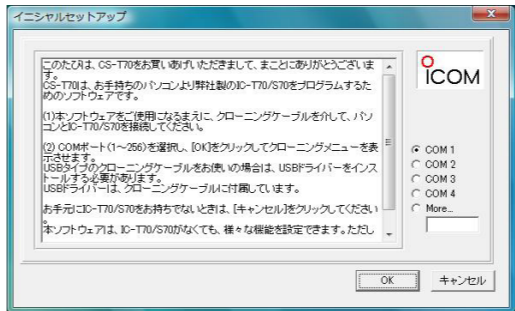
■ パソコンと無線機の接続

クローニングケーブルを下図のように接続してから、無線機の電源を入れてください。
クローニング操作は、すべてパソコンからできます。



■ イニシャルセットアップ画面

CS-T70を起動すると、「イニシャルセットアップ」画面が表示されます。
画面内の注意書きをよくお読みいただき、指定のCOMポート番号を入力して〈OK〉をクリックします。
無線機を接続しないで編集する場合は、〈キャンセル〉をクリックしてください。



登録商標について

アイコム株式会社、アイコム、Icom Inc.、アイコムロゴは、アイコム株式会社の登録商標です。
Microsoft、Windows、Windows Vista は、米国Microsoft Corporation の米国およびその他の国における登録商標です。
その他、本書に記載されている会社名、製品名は、各社の商標および登録商標です。

■ プログラムするときのご注意

- ・無線機のデータを消失しないために、まず無線機に設定されているデータをCS-T70に読み込んでから、編集を開始してください。
[読み込み]アイコンをクリックするか、[クローン(C)] メニューの[読み込み←無線機(R)]を選択すると、読み込みを開始します。
- ・クローニングデータの読み込み中、また書き込み中は、絶対に無線機またはパソコンの電源を切らないでください。途中で電源を切ると、データが消失する原因になります。

【ご注意】

設定できる項目や、その項目についての詳細は、CS-T70のヘルプをご覧ください。
ヘルプは、CS-T70の[ヘルプ(H)]メニューから[CS-T70ヘルプ(C)]を選択するか、パソコンのキーボードから[F1]キーを押すと表示されます。

ICOM

INSTRUCTIONS

CLONING SOFTWARE

CS-T70

■ System requirements

To use this cloning software, the following hardware and software are required:

PC

- Microsoft® Windows® 2000/XP/7 or Microsoft® Windows Vista® is installed
- These instructions are based on using Windows Vista.
- With USB port or RS-232C serial port (D-sub 9-pin)

Cloning cable

- Optional OPC-478 CLONING CABLE (RS-232C type), or OPC-478UC* CLONING CABLE (USB type)

- ◇ This cloning software is designed to be used for data entry, settings, and cloning for the IC-T70/S70 VHF/UHF DUAL BAND FM TRANSCEIVER.
- ◇ **HELP WINDOW:** CS-T70 has a help window to describe functions and operation.

NOTE:

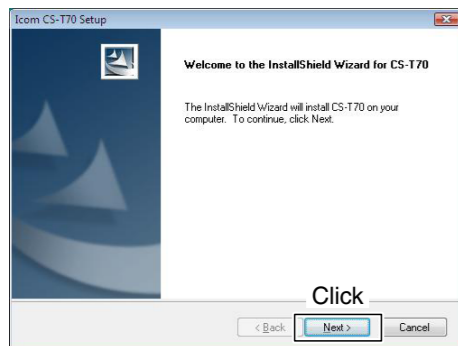
- When using the OPC-478, RS-232C type cloning cable, select “Normal” for the cloning speed setting in [COM port] menu of the cloning software. Otherwise, a cloning error may occur.
- When using the OPC-478UC, USB type cloning cable, you must install a USB driver. The driver is supplied with the OPC-478UC. See the OPC-478UC instruction manual for details.

* The USB driver, supplied with the OPC-478UC, is not supported by the 64 bit OS.

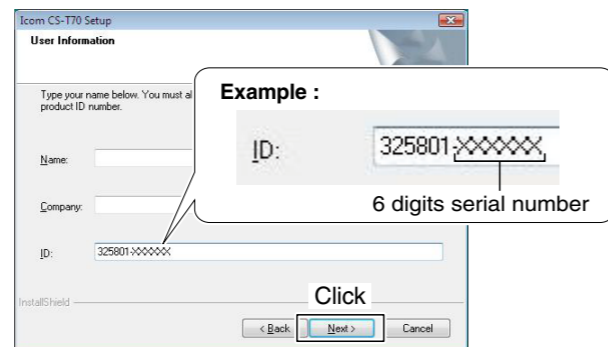
■ Software installation

When installing the software, log on as the **administrator**.

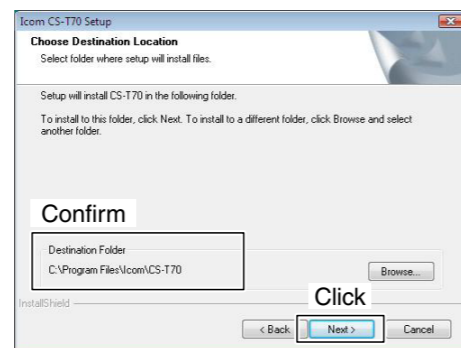
- ① Make sure Windows has completed its start-up, and no other applications are running.
- ② Insert the CD into the CD drive.
 - If “User Account Control” appears, click [Allow] to continue.
- ③ Select the display language type from ‘English’ or ‘Japanese’.
- The instructions on this side are described using ‘English’ type. Refer the reverse side for ‘Japanese’ type description.
- ④ “Welcome to the InstallShield Wizard for CS-T70” appears, and then click [Next>].



- ⑤ “User Information” appears, and then type your name, your company name and the product ID number in the following manner. Then click [Next >].
 - ID number: 325801-(6 digit serial number)
 - e.g. the Serial number on the CD is XXXXXX*, enter “325801-XXXXXX” as the ID number.
 - * XXXXXX is shown as an entering example only and it is invalid.

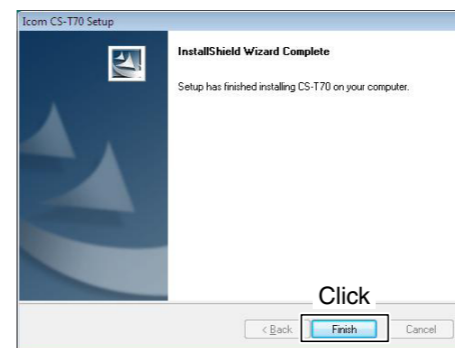


- ⑥ “Choose Destination Location” appears, and then click [Next>].
 - If desired, click [Browse...] to select another destination folder before clicking [Next >].



■ Software installation—continued

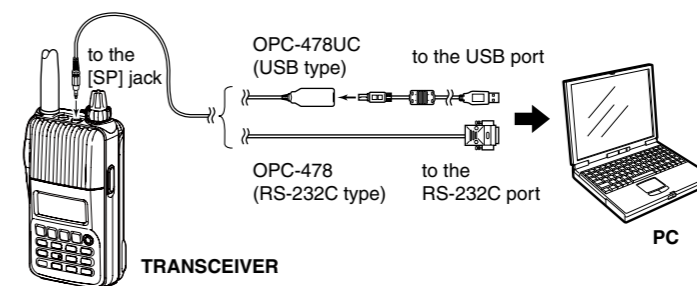
- ⑦ After the installation is completed, “InstallShield Wizard Complete” appears, and then click [Finish].



- ⑧ Eject the CD.
- ⑨ A program group ‘CS-T70’ appears on the program menu, and a ‘CS-T70’ shortcut icon appears on the desktop.
 - You can uninstall the cloning software using the “Uninstall a program” in the Windows Control Panel.

■ Connection

All cloning operations are performed from the PC's keyboard. Connect the cloning cable as illustrated below, and then turn the transceiver's power ON.



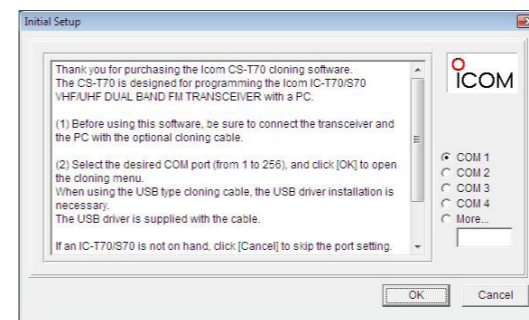
■ Initial setup screen

After starting up the CS-T70, the “Initial Setup” appears, as shown below.

Read the instructions thoroughly, and enter the correct COM port number between 1 and 256, then click [OK] to open the programming menu.


Without the transceiver connected, click [Cancel] to skip the COM port setting and continue programming the software.

When programming the software without a transceiver, some items will not appear on the setting screen, and therefore you cannot program them.



■ Programming information

- We recommend that you download all the transceiver's data before starting to enter/edit parameters, even when the transceiver is factory fresh.

Click , or click [Clone] in the top menu of the cloning software, and then select “Read <- TR” to start downloading.

- **NEVER** turn OFF the transceiver and the PC while downloading/uploading cloning data. Otherwise, the data could be lost or deleted.

Please refer to the Help file of the cloning software for assistance with the functions or settings. To open the Help file, click [Help] in the top menu of the cloning software and select “Contents,” or simply push the [F1] key of the PC's keyboard.

Icom, Icom Inc. and the Icom logo are registered trademarks of Icom Incorporated (Japan) in Japan, the United States, the United Kingdom, Germany, France, Spain, Russia and/or other countries. Microsoft, Windows and Windows Vista are registered trademarks of Microsoft Corporation in the United States and/or other countries. All other products or brands are registered trademarks or trademarks of their respective holders.